

# Inspiron 14

3000 Series

## Quick Start Guide

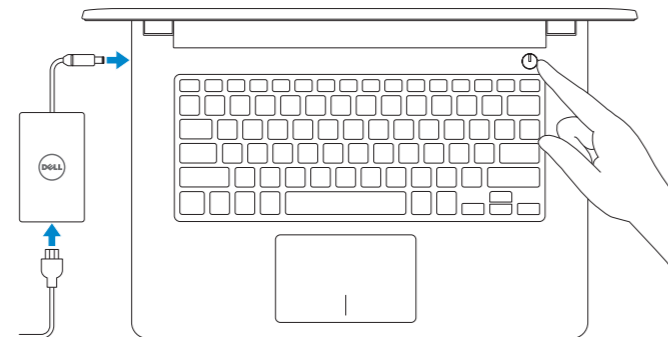
Snelstartgids  
Guía de inicio rápido



### 1 Connect the power adapter and press the power button

Sluit de netadapter aan en druk op de aan-uitknop

Conecte el adaptador de energía y presione el botón de encendido



### 2 Finish operating system setup

Voltooi de installatie van het besturingssysteem

Finalice la configuración del sistema operativo

#### Windows



##### Enable Dell updates

Schakel de updates van Dell in

Active las actualizaciones de Dell



##### Connect to your network

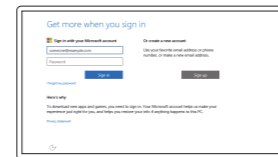
Maak verbinding met uw netwerk

Conéctese a una red

**NOTE:** If you are connecting to a secured wireless network, enter the password for the wireless network access when prompted.

**N.B.:** Als u verbinding maakt met een beveiligd draadloos netwerk, vul dan het wachtwoord voor het netwerk in wanneer daar om gevraagd wordt.

**NOTA:** Si se conecta a una red inalámbrica segura, introduzca la contraseña de acceso a la red inalámbrica cuando se le solicite.



##### Sign in to your Microsoft account or create a local account

Meld u aan bij uw Microsoft-account of maak een lokale account aan

Inicie sesión en su cuenta de Microsoft o cree una cuenta local

#### Ubuntu

Follow the instructions on the screen to finish setup.

Volg de instructies op het scherm om de setup te voltooien.

Siga las instrucciones en pantalla para finalizar la configuración.

### Create recovery media for Windows

Een herstelmedium voor Windows creëren

Cree medios de recuperación para Windows

In Windows search, type **Recovery**, click **Create a recovery media**, and follow the instructions on the screen.

Vul **Herstel** in het zoekscherm van Windows in, klik op **Creër een herstelmedium** en volg de instructies op het scherm.

En la búsqueda de Windows, escriba **Recuperación**, haga clic en **Crear un medio de recuperación** y siga las instrucciones que aparecen en pantalla.

### Locate Dell apps in Windows

Vind Dell-apps in Windows | Localice las aplicaciones de Dell en Windows



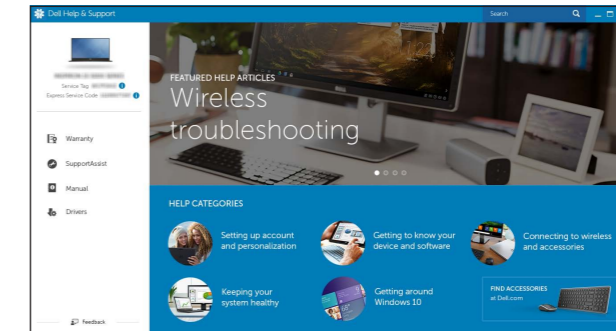
#### Register your computer

Registreer de computer | Registre el equipo



#### Dell Help & Support

Dell Help & Support | Asistencia y soporte de Dell



#### SupportAssist Check and update your computer

Controleer de computer en werk deze bij

Busque actualizaciones para su equipo

#### Product support and manuals

Productondersteuning en handleidingen  
Soporte del producto y manuales

[Dell.com/support](https://www.dell.com/support)

[Dell.com/support/manuals](https://www.dell.com/support/manuals)

[Dell.com/support/windows](https://www.dell.com/support/windows)

[Dell.com/support/linux](https://www.dell.com/support/linux)

#### Contact Dell

Neem contact op met Dell | Póngase en contacto con Dell

[Dell.com/contactdell](https://www.dell.com/contactdell)

#### Regulatory and safety

Regelgeving en veiligheid | Normativa y seguridad

[Dell.com/regulatory\\_compliance](https://www.dell.com/regulatory_compliance)

#### Regulatory model

Wettelijk model | Modelo normativo

P60G

#### Regulatory type

Wettelijk type | Tipo normativo

P60G004

#### Computer model

Computermodel | Modelo de equipo

Inspiron 14-3459

#### Información para NOM, o Norma Oficial Mexicana

La información que se proporciona a continuación se mostrará en los dispositivos que se describen en este documento, en conformidad con los requisitos de la Norma Oficial Mexicana (NOM):

##### Importador:

Dell Mexico S.A. de C.V.  
AV PASEO DE LA REFORMA NO 2620 PISO 11  
COL. LOMAS ALTAS  
MEXICO DF CP 11950

Modelo

Voltaje de alimentación

Frecuencia

Consumo de corriente de entrada

Voltaje de salida

Consumo de corriente de salida

País de origen

P60G

100 V CA-240 V CA

50 Hz-60 Hz

1,30 A/1,60 A/1,70 A

19,50 V CC

2,31 A/3,34 A

Hecho en China

© 2015 Dell Inc.

© 2015 Microsoft Corporation.

© 2015 Canonical Ltd.



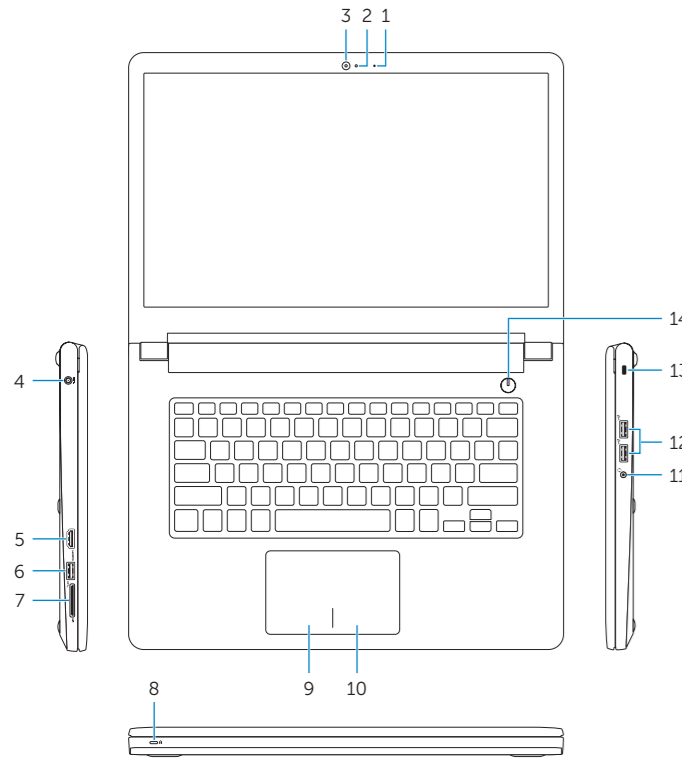
OK1DWNAA00

Printed in China.

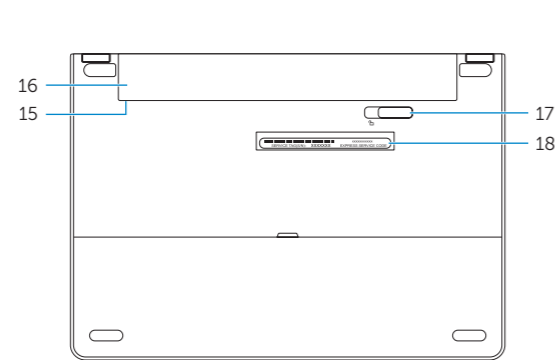
2015-06

# Features

Kenmerken | Funciones



- 1. Microphone
  - 2. Camera-status light
  - 3. Camera
  - 4. Power-adapter port
  - 5. HDMI port
  - 6. USB 3.0 port
  - 7. Media-card reader
  - 8. Power and battery-status light/  
hard-drive activity light
  - 9. Left-click area
  - 10. Right-click area
  - 11. Headset port
  - 12. USB 2.0 ports (2)
  - 13. Security-cable slot
  - 14. Power button
  - 15. Regulatory label (in battery bay)
  - 16. Battery
  - 17. Battery-release latch
  - 18. Service Tag label
- NOTE:** The hard-drive activity light is not available on computers with eMMC (embedded MultiMediaCard).



- 1. Microfoon
  - 2. Statuslampje camera
  - 3. Camera
  - 4. Poort voor stroomadapter
  - 5. HDMI-poort
  - 6. USB 3.0-poort
  - 7. Mediakaartlezer
  - 8. Statuslampje voor stroom en batterij/  
activiteitslampje voor harde schijf
  - 9. Gebied voor linksklikken
  - 10. Gebied voor rechtsklikken
  - 11. Headsetpoort
  - 12. USB 2.0-poorten (2)
  - 13. Sleuf voor beveiligingskabel
  - 14. Aan-/uitknop
  - 15. Label regelgeving (in batterijhouder)
  - 16. Batterij
  - 17. Ontgrendelingsschuifje  
batterijcompartiment
  - 18. Servicetag
- N.B.:** Het activiteitslampje van de harde schijf is niet aanwezig op computers met eMMC (ingebouwde MultiMediaCard).

- 1. Micrófono
  - 2. Indicador luminoso de estado de la cámara
  - 3. Cámara
  - 4. Puerto de adaptador de alimentación
  - 5. Puerto HDMI
  - 6. Puerto USB 3.0
  - 7. Lector de tarjetas multimedia
  - 8. Indicador luminoso del estado de alimentación, batería y disco duro
  - 9. Área de clic izquierdo
  - 10. Área de clic derecho
  - 11. Puerto para auriculares con micro
  - 12. Puertos USB 2.0 (2)
  - 13. Ranura del cable de seguridad
  - 14. Botón de encendido
  - 15. Etiqueta normativa (en el compartimento de la batería)
  - 16. Batería
  - 17. Pestillo de liberación de la batería
  - 18. Etiqueta de servicio
- NOTA: El indicador luminoso de actividad del disco duro no está disponible en equipos con eMMC (tarjeta multimedia integrada).

# Shortcut keys

Sneltoetsen | Teclas de acceso directo

- F1** **Mute audio**  
Geluid dempen | Silenciar el audio
- F2** **Decrease volume**  
Geluidsniveau omlaag | Disminuir el volumen
- F3** **Increase volume**  
Geluidsniveau omhoog | Aumentar el volumen
- F4** **Play previous track/chapter**  
Vorige nummer/hoofdstuk afspelen  
Reproducir pista o capítulo anterior
- F5** **Play/Pause**  
Afspelen/Pauzeren | Reproducir/Pausar
- F6** **Play next track/chapter**  
Volgende nummer/hoofdstuk afspelen  
Reproducir pista o capítulo siguiente
- F8** **Switch to external display**  
Naar extern beeldscherm schakelen  
Cambiar a la pantalla externa
- F9** **Search**  
Zoeken | Buscar
- F11** **Decrease brightness**  
Helderheid verminderen | Disminuir brillo
- F12** **Increase brightness**  
Helderheid vermeerderen | Aumentar brillo

- Fn** + **Esc** **Toggle Fn-key lock**  
Vergrendeling van Fn-toets in-/uitschakelen  
Alternar bloqueo de la tecla Fn
- Fn** + **PrtScr** **Turn off/on wireless**  
Draadloos in-/uitschakelen  
Activar/desactivar la función inalámbrica
- Fn** + **Insert** **Sleep**  
Slaapstand | Suspensión
- Fn** + **H** **Toggle between power and battery-status light/  
hard-drive activity light**  
Schakelen tussen lampje voor energie- en batterijniveau/  
activiteitslampje vaste schijf  
Alternar entre indicador luminoso de estado de la batería  
y encendido y el indicador luminoso de actividad de la  
unidad de disco duro

**NOTE:** For more information, see *Specifications* at [Dell.com/support](https://www.dell.com/support).  
**N.B.:** Kijk voor meer informatie in *Specificaties* op [Dell.com/support](https://www.dell.com/support).  
**NOTA:** Para obtener más información, consulte *Especificaciones* en [Dell.com/support](https://www.dell.com/support).